



ความสัมพันธ์ระหว่างความหนาแน่นของจุดจำหน่าย
เครื่องดื่มแอลกอฮอล์กับการบริโภคและผลกระทบ
Alcohol outlet density and consumption and related
harms in low drinking prevalence country : Thailand

วีรนุช ว่องวรรณะกุล
ศูนย์วิจัยปัญหาสุรา
สำนักงานพัฒนานโยบายสุขภาพระหว่างประเทศ (IHPP)
การประชุมวิชาการสุราระดับชาติ ครั้งที่ 6
สุราในโลกเสรี : Alcohol Problem in the Globalize World
22 - 23 พฤศจิกายน 2553

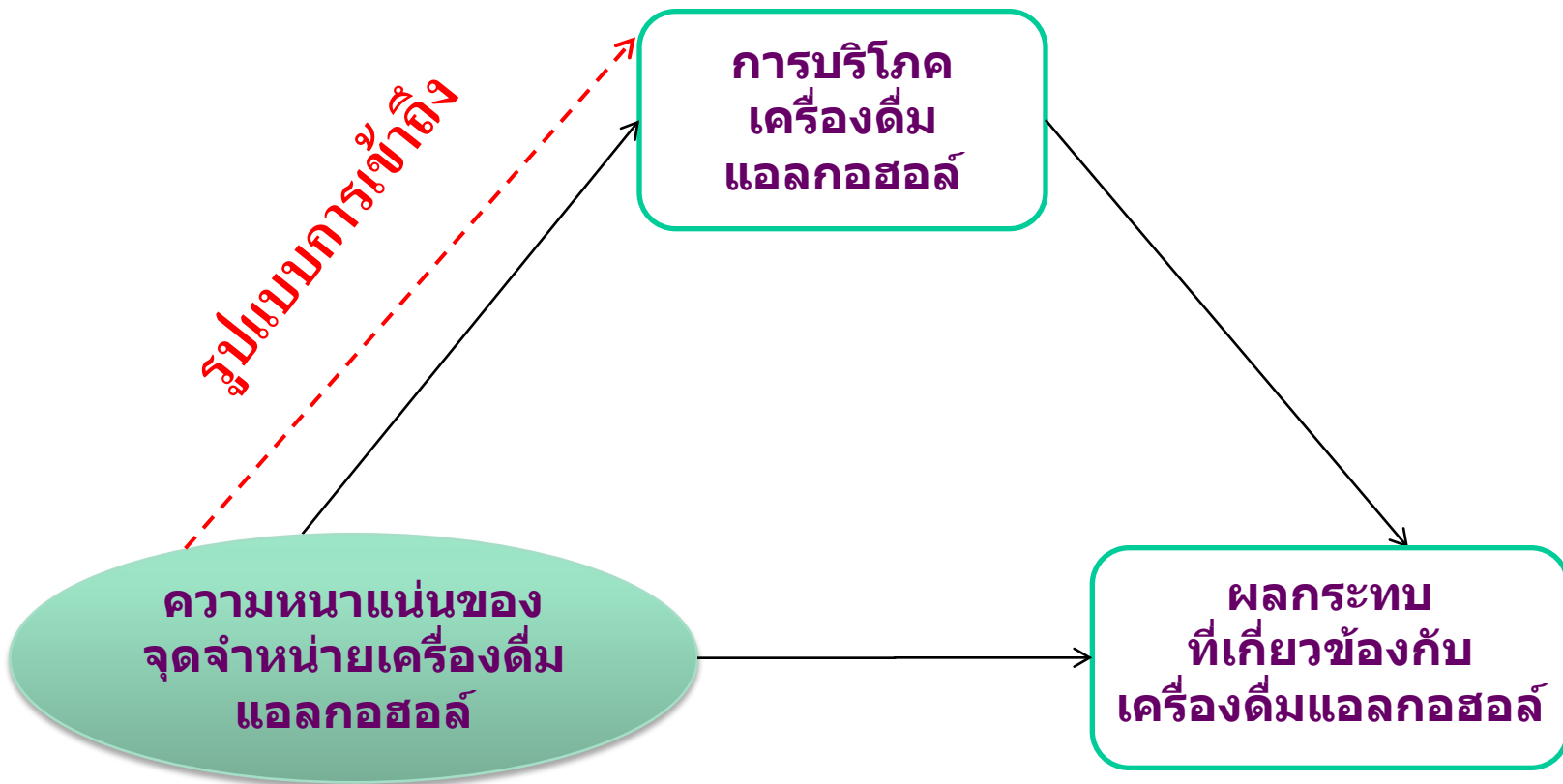
ที่มา

- หลักฐานทางวิชาการจำนวนมากยืนยันว่าเครื่องดีมแอลกอฮอล์เป็นภัยต่อสุขภาพ และมีความเกี่ยวข้องกับปัญหาสังคมหลายประการ
- การเข้าถึงเครื่องดีมแอลกอฮอล์ทางกายภาพเป็นประเด็นที่นักวิจัยในหลาย ๆ ประเทศให้ความสนใจเป็นอย่างมากยิ่งกว่ามีความสัมพันธ์กับปริมาณการบริโภคแอลกอฮอล์และผลกระทบที่เกี่ยวข้อง
- การศึกษาวิจัยบ่งชี้ว่า การเข้าถึงเครื่องดีมแอลกอฮอล์ทางกายภาพมีความสัมพันธ์กับปริมาณการบริโภคเครื่องดีมแอลกอฮอล์และปัญหาที่เกี่ยวข้องกับเครื่องดีมแอลกอฮอล์
- ประเทศไทยยังไม่มีการศึกษาที่เกี่ยวข้องกับความสัมพันธ์ของการเข้าถึงเครื่องดีมแอลกอฮอล์ทางกายภาพกับปริมาณการดื่มและผลกระทบในระดับประเทศ

วัตถุประสงค์

- ศึกษาความสัมพันธ์ระหว่างการเข้าถึงเครื่องดีมแอลกอฮอล์ทางกายภาพกับการบริโภคแอลกอฮอล์ของประเทศไทย
- ศึกษาความสัมพันธ์ระหว่างการเข้าถึงเครื่องดีมแอลกอฮอล์ทางกายภาพกับการบริโภคแอลกอฮอล์และผลกระทบในระยะยาวของประเทศไทย

แนวคิด



ระเบียบวิธีวิจัย

- งานวิจัยเชิงปริมาณ แบ่งการศึกษาเป็น 2 ส่วน
- 1) วิเคราะห์ความสัมพันธ์ระหว่างการเข้าถึงเครื่องตีแมลงกอสอล้ทางกายภาพกับการตีแมลงกอสอล้
- 2) การวิเคราะห์ความสัมพันธ์ระหว่างความหนาแน่นของจุดจำหน่ายเครื่องตีแมลงกอสอล้กับการบริโภคและผลกระทบด้านสังคมและสุขภาพในระยะยาว

ส่วนแรก

- วิเคราะห์ความสัมพันธ์ระหว่างการเข้าถึงเครื่องตีมแอลกอฮอล์ทางกายภาพกับการตีมเครื่องตีมแอลกอฮอล์

แหล่งข้อมูล

ข้อมูลปฐมภูมิ

- 1) “โครงการการศึกษาความสัมพันธ์ระหว่างความหนาแน่นของจุดขายสุรากับพฤติกรรมการบริโภคและผลกระทบ พ.ศ. 2552” (การสำรวจฯ 2552)

ข้อมูลทุติยภูมิ

- 1) จำนวนใบอนุญาตจำหน่ายเครื่องตีมแอลกอฮอล์ ปี 2551 (กรมสรรพสามิต)
 - 2) จำนวนประชากร (กรมการปกครอง กระทรวงมหาดไทย)
-ฯลฯ

มาตรวัด

- 1) การเข้าถึงเครื่องตีมแอลกอฮอล์ วัดโดยความหนาแน่นของจุดจำหน่ายเครื่องตีมแอลกอฮอล์ที่มีใบอนุญาตจำหน่ายฯ ต่อประชากร 100,000 คน ในปี 2551
 - 2) ตีม วัดการตีมเครื่องตีมแอลกอฮอล์ใน 12 เดือนที่ผ่านมา
 - 3) ตีมแบบเสี่ยงสูง วัดการตีมเครื่องตีมแอลกอฮอล์โดยคิดเป็นปริมาณแอลกอฮอล์บริสุทธิ์ 40 กรัมต่อวันหรือมากกว่าสำหรับเพศชาย และ 20 กรัมต่อวันหรือมากกว่าสำหรับเพศหญิง
-ฯลฯ

วิเคราะห์

Logistic regression analysis

ส่วนที่สอง

- การวิเคราะห์ความสัมพันธ์ระหว่างความหนาแน่นของจุดจำหน่ายเครื่องดื่มแอลกอฮอล์กับการบริโภคและผลกระทบด้านสังคมและสุขภาพในระยะยาว

แหล่งข้อมูล

- 1) ปริมาณการจำหน่ายเครื่องดื่มแอลกอฮอล์ ปริมาณการผลิตสุราพื้นเมือง ปริมาณการนำเข้าเครื่องดื่มแอลกอฮอล์ ปี พ.ศ. 2540 – 2551 (กรมสรรพสามิต)
- 2) จำนวนใบอนุญาตจำหน่ายเครื่องดื่มแอลกอฮอล์ ปีงบประมาณ พ.ศ. 2540 – 2551 (กรมสรรพสามิต)
- 3) จำนวนประชากรหรือผู้มีสัญชาติไทยตามทะเบียนบ้าน ณ เดือนธันวาคม ปี พ.ศ. 2540 – 2551 (กรมการปกครอง กระทรวงมหาดไทย)
- 4) สถิติคดีอุบัติเหตุจราจรทางบก ปี พ.ศ. 2541 – 2551 (สำนักงานตำรวจแห่งชาติ)
- 5) สถิติคดีอาญาที่น่าสนใจทั่วราชอาณาจักร ในส่วนของข้อมูลสถิติคดีชีวิต ร่างกาย และเพศ พ.ศ. 2540 – 2551 (สำนักงานตำรวจแห่งชาติ)
- 6) การตายด้วยโรคตับและตับแข็งเรื้อรัง (K70 - K76) ปี พ.ศ. 2541 – 2551 (สถิติสาธารณสุข กระทรวงสาธารณสุข)

มาตรวัด

- 1) การเข้าถึงเครื่องดื่มแอลกอฮอล์ทางกายภาพ คำนวณจากความหนาแน่นของจุดจำหน่ายเครื่องดื่มแอลกอฮอล์ที่มีใบอนุญาตจำหน่ายฯ ต่อประชากร 100,000 คน
- 2) ปริมาณการบริโภคเครื่องดื่มแอลกอฮอล์ คำนวณจากปริมาณจำหน่ายเครื่องดื่มแอลกอฮอล์ ปริมาณการผลิตสุราพื้นเมือง และปริมาณการสุรานำเข้า
- 3) ผลกระทบทางสังคม วัดโดยสถิติคดีอุบัติเหตุจราจรทางบก และสถิติคดีชีวิต ร่างกาย และเพศ
- 4) ผลกระทบต่อสุขภาพ วัดโดยการตายด้วยโรคตับและตับแข็งเรื้อรัง

วิเคราะห์

Correlation Analysis

ผลการศึกษา

สถานการณ์การบริโภคปี 2552

รูปแบบการดื่ม

เครื่องดื่ม : เหล้า 52% , เบียร์ 46% , ไวน์ 2%

สถานที่ดื่ม : บ้านตนเอง 46% , บ้านคนอื่น ๆ 21% ,

ร้านอาหาร/ผับ/คาราโอเกะ 10% , ร้านซำ 7% , สถานที่ทำงาน 4%

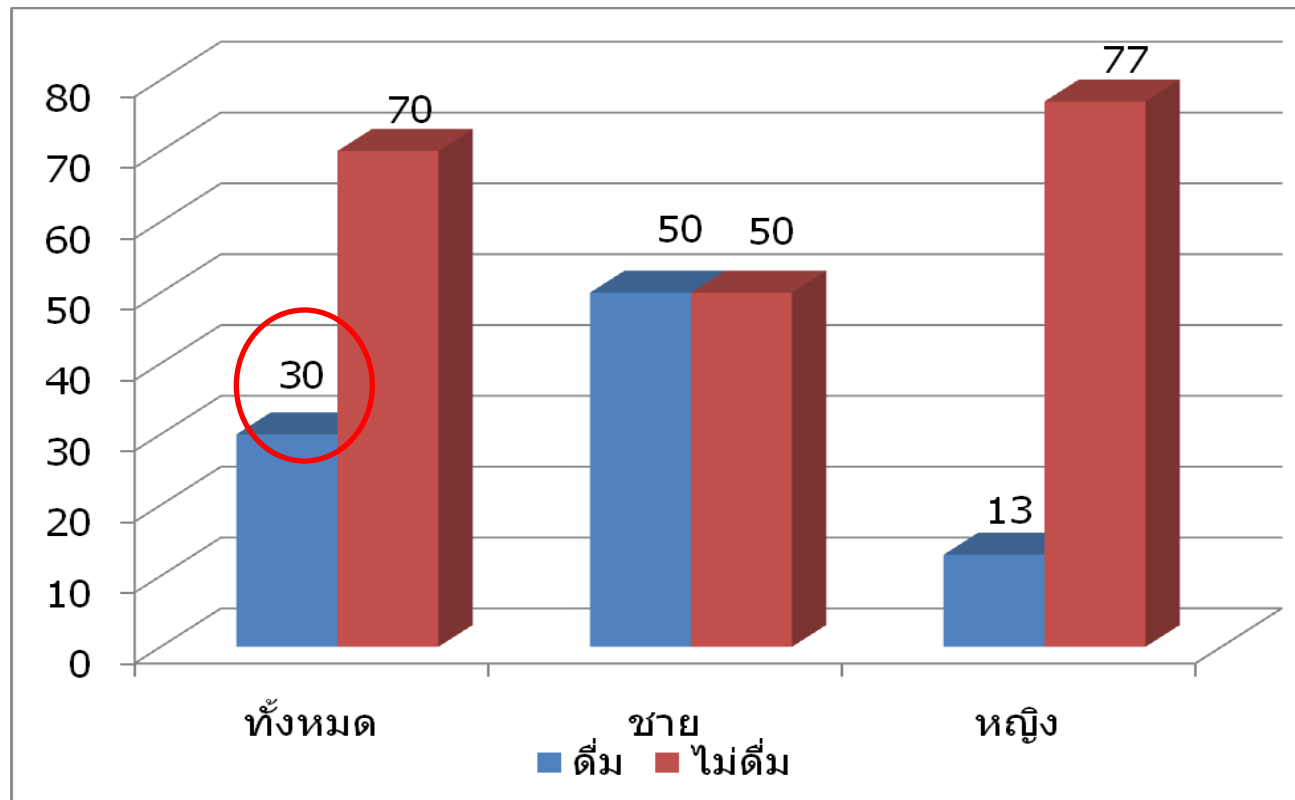
ดื่มกับ : เพื่อน 46.5% คนเดียว 21.7% เพื่อนร่วมงาน 11.9% ,

ผลการศึกษา

สถานการณ์การบริโภคปี 2552

มีผู้ดื่ม ร้อยละ 30

ชายดื่ม ร้อยละ 50, หญิงดื่ม ร้อยละ 13



อัตราการดื่มเครื่องดื่มแอลกอฮอล์ปี พ.ศ. 2552 : ร้อยละการดื่มใน 12 เดือนที่ผ่านมา จำแนกตามเพศ

ผลการศึกษา

สถานการณ์การบริโภคปี 2552

มีผู้ดื่มประจำ ร้อยละ 13

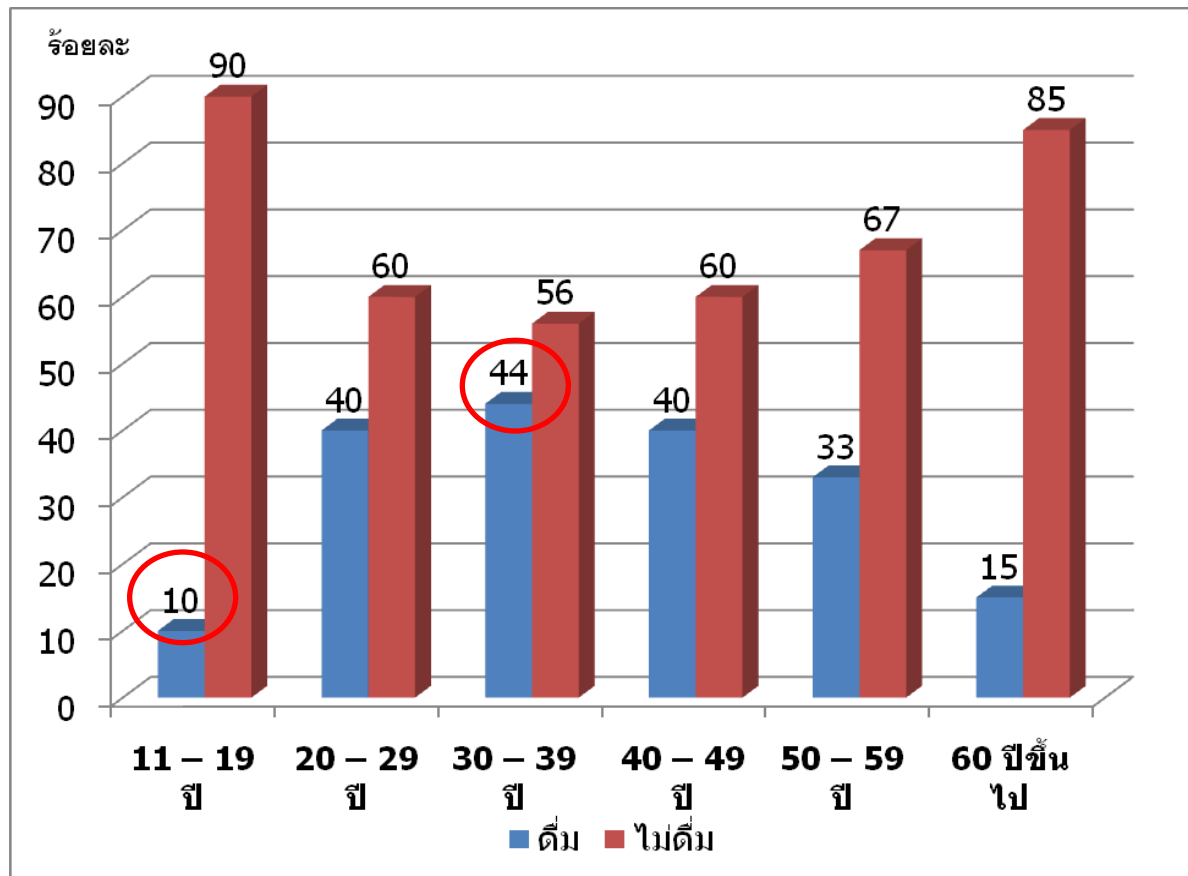
หน่วย : ร้อยละ

ความถี่	ทั้งหมด	ชาย	หญิง
ไม่เคยดื่มเลยในช่วงชีวิต	55.4	30.3	76.8
เคยดื่ม แต่ไม่ดื่มใน 12 เดือน	14.6	19.6	10.3
ดื่ม	29.9	50.0	12.8
ดื่มประจำ	13.2	25.4	2.8
ทุกวัน (7 วัน/สัปดาห์)	2.9	5.5	0.7
เกือบทุกวัน (5-6 วัน/สัปดาห์)	2.0	3.9	0.3
วันเว้นวัน (3-4 วัน/สัปดาห์)	3.2	6.2	0.6
ทุกสัปดาห์ (1-2 วัน/สัปดาห์)	5.1	9.8	1.1
ดื่มนาน ๆ ครั้ง	16.8	24.7	10.0
ทุกเดือน (1-3 วัน/เดือน)	6.7	12.0	2.2
นาน ๆ ครั้ง ประมาณ 6-11 วัน/ปี	4.2	6.2	2.5
นาน ๆ ครั้ง ประมาณ 3-5 วัน/ปี	3.0	3.7	2.4
นาน ๆ ครั้ง ประมาณ 1-2 วัน/ปี	2.8	2.8	2.9
ไม่ทราบ	0.1	0.1	0.1
	100	100	100

ผลการศึกษา

สถานการณ์การบริโภคปี 2552

กลุ่มอายุ 30 - 39 ปี มีความชุกการดื่มมากที่สุด คือ ร้อยละ 44
 กลุ่มอายุ 11 - 19 ปี มีความชุกการดื่มมากที่สุด คือ ร้อยละ 10



อัตราการดื่มเครื่องดื่มแอลกอฮอล์ปี พ.ศ. 2552 : ร้อยละการดื่มใน 12 เดือนที่ผ่านมา จำแนกตามกลุ่มอายุ 11

ผลการศึกษา

สถานการณ์การบริโภคปี 2552

การดื่มแบบเสี่ยงสูงของผู้หญิงมีสัดส่วนใกล้เคียงกับผู้ชาย

หน่วย : ร้อยละ

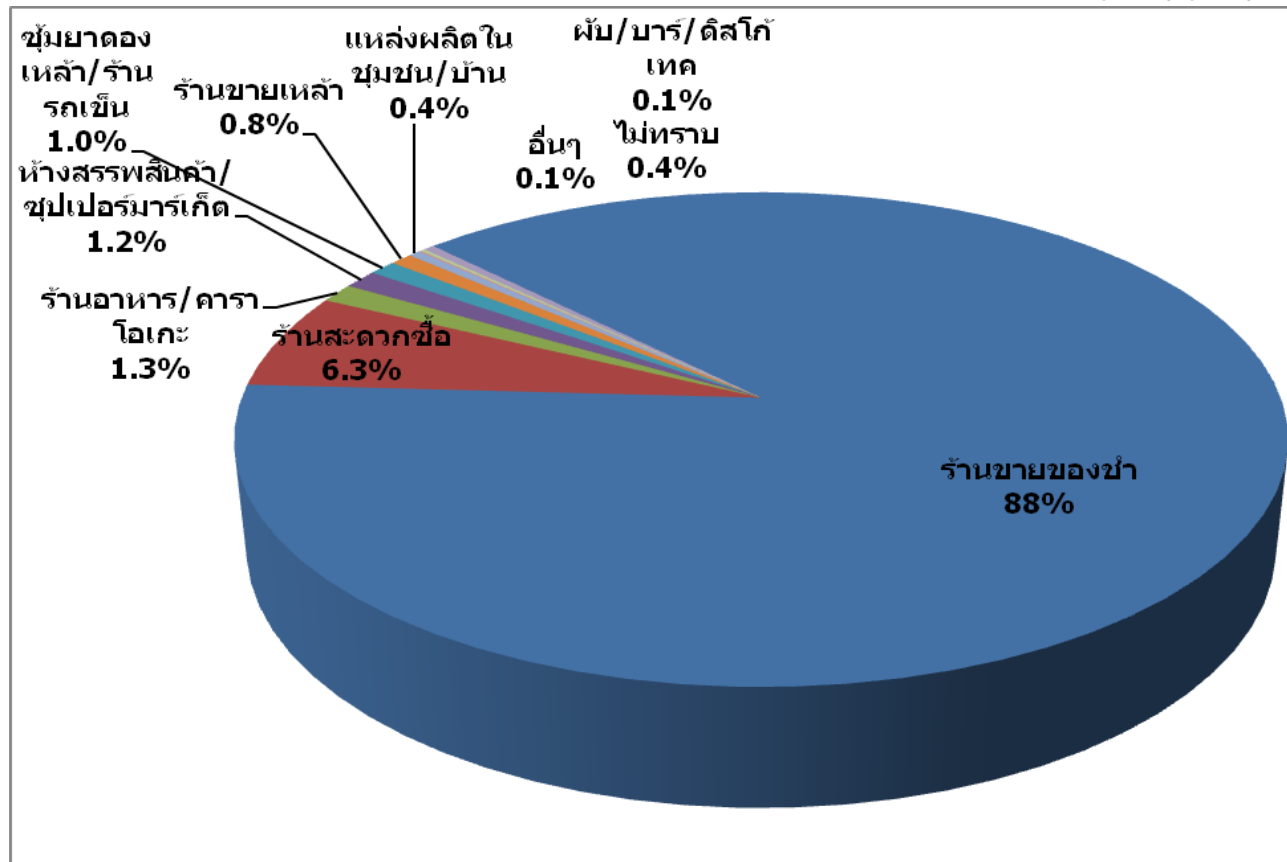
เพศ	รวม (column %)	ดื่มแบบ	
		ความเสี่ยงต่ำ	ความเสี่ยงสูง
รวม	100	79.2	20.8
ชาย	84.7	79.1	20.9
หญิง	15.3	79.9	20.1

หมายเหตุ : เฉพาะผู้ดื่มที่ดื่มใน 30 วันที่ผ่านมา

ผลการศึกษา

รูปแบบการเข้าถึงเครื่องดื่มแอลกอฮอล์

จุดจำหน่ายที่ใกล้ที่พอกที่สุดโดยส่วนใหญ่
เป็นร้านขายของชำ



หมายเหตุ : ทั้งผู้ดื่มและไม่ดื่ม

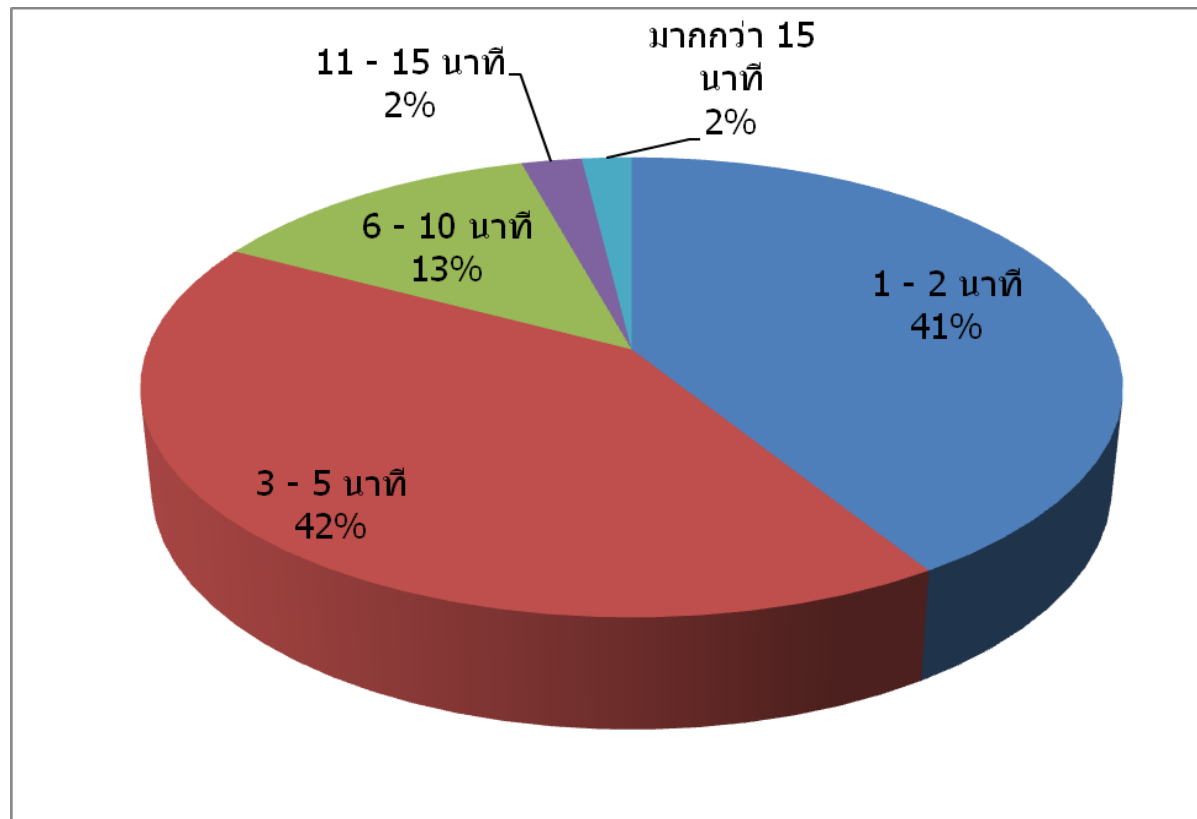
ประเภทของจุดจำหน่ายเครื่องดื่มแอลกอฮอล์ที่ใกล้ที่พอกมากที่สุด ปี พ.ศ. 2552

ผลการศึกษา

รูปแบบการเข้าถึงเครื่องดีมแอลกอฮอล์

คนเกือบครึ่งใช้เวลาไม่ถึง 5 นาที

ในการเข้าถึงจุดจำหน่ายเครื่องดีมแอลกอฮอล์ที่ใกล้ที่สุด
โดยเฉลี่ย ใช้เวลา 4.37 นาทีและโดยเฉลี่ยเพียง 4.05 นาทีสำหรับคนดีม



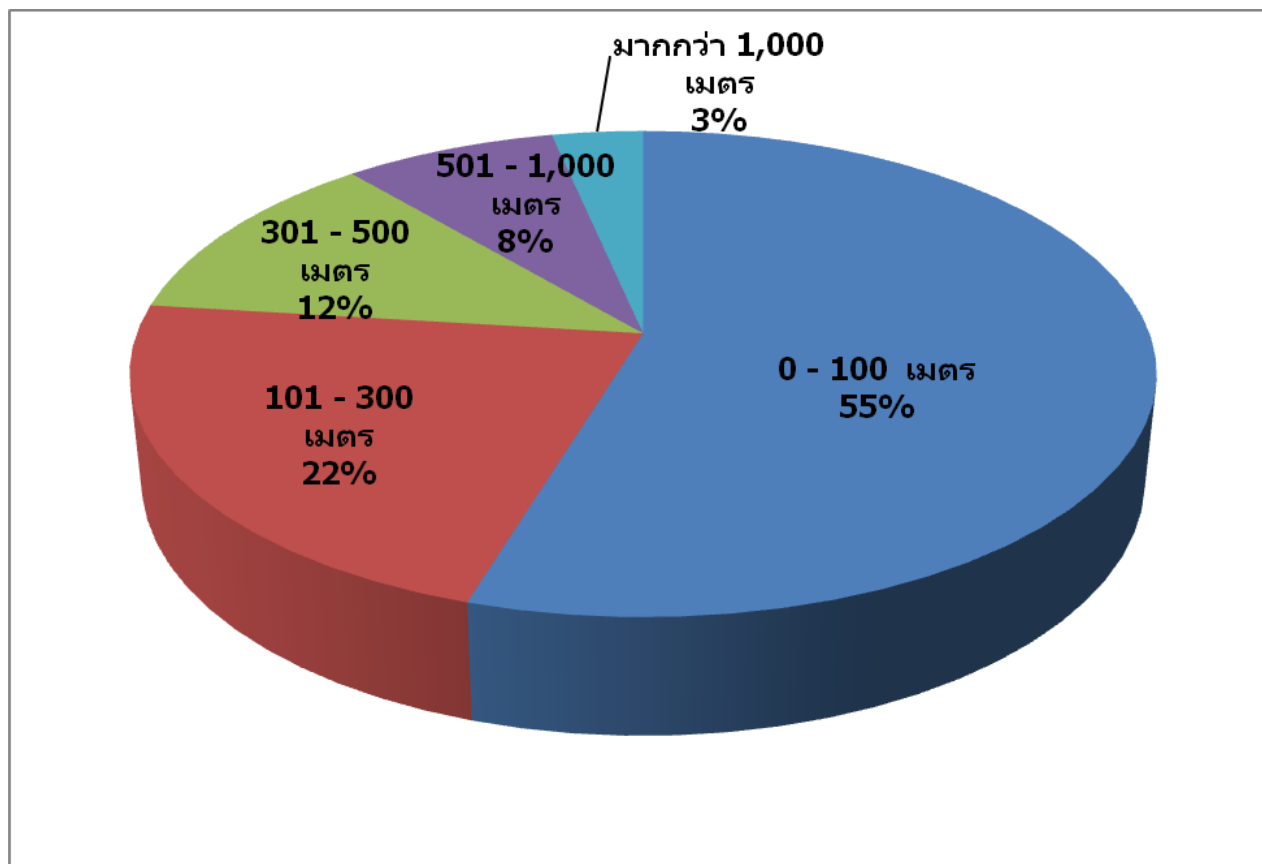
หมายเหตุ : ทั้งผู้ดีมและไม่ดีม

ระยะเวลาที่ใช้ในการเดินทางจากที่พักไปจุดจำหน่ายที่ใกล้ที่สุด ปี พ.ศ. 2552

ผลการศึกษา

รูปแบบการเข้าถึงเครื่องดีมแอลกอฮอล์

คนกว่าครึ่งมีระยะทางจากที่พักไปร้านขายแอลกอฮอล์ ไม่ถึง 100 เมตร
จุดจำหน่ายเครื่องดีมแอลกอฮอล์ที่ไกลที่สุด อยู่ห่างจากที่พักโดยเฉลี่ย 322.49 เมตร



หมายเหตุ : ทั้งผู้ดื่มและไม่ดื่ม

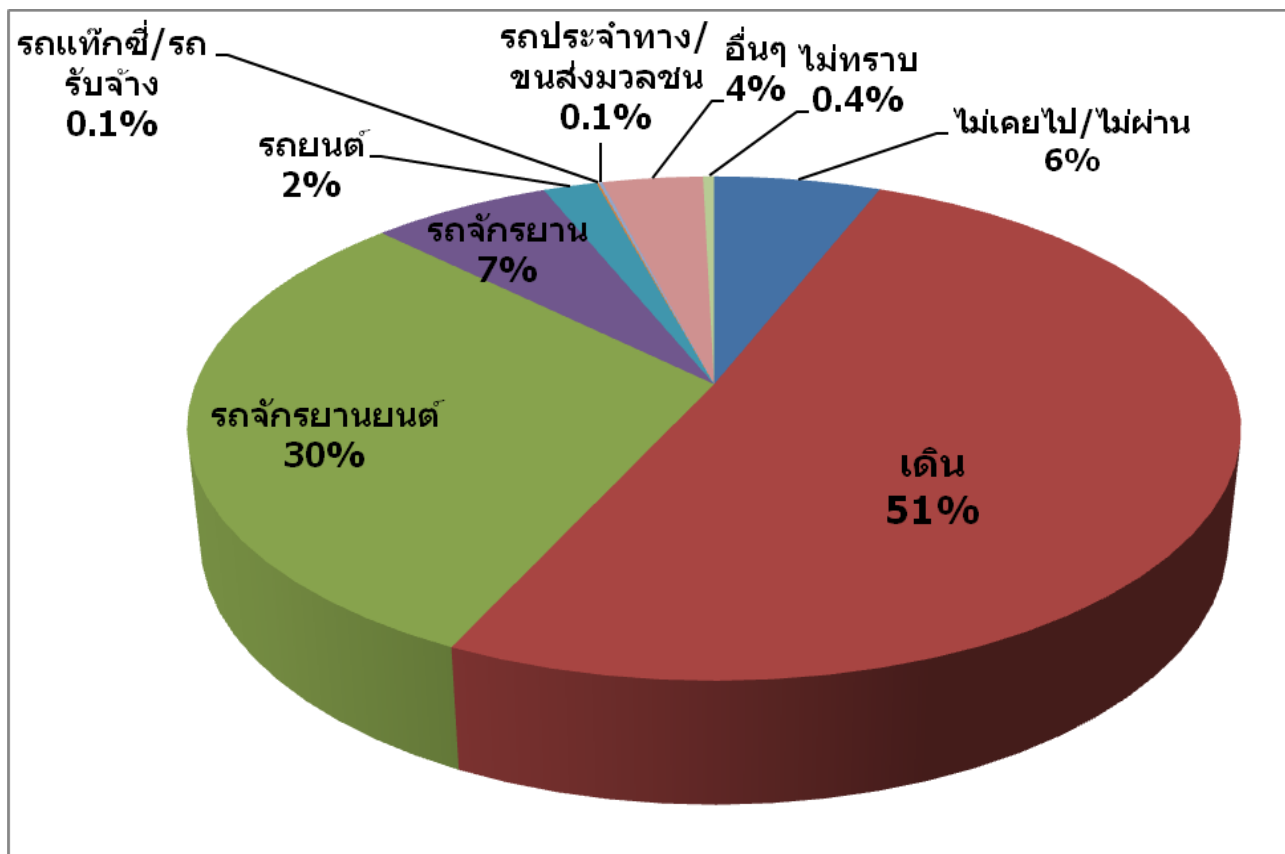
ระยะทางจากที่พักไปจุดจำหน่ายที่ไกลที่สุด ปี พ.ศ. 2552



ผลการศึกษา

รูปแบบการเข้าถึงเครื่องดีมแอลกอฮอล์

คนส่วนใหญ่เข้าถึงจุดจำหน่ายแอลกอฮอล์ที่ใกล้ที่สุด
โดยการเดิน



หมายเหตุ : ทั้งผู้ดื่มและไม่ดื่ม

วิธีการเดินทางไปยังจุดจำหน่ายแอลกอฮอล์ที่ใกล้ที่พักมากที่สุด ปี พ.ศ. 2552

ผลการศึกษา

ความหนาแน่นของจุดจำหน่ายเครื่องดื่มแอลกอฮอล์

พื้นที่ที่ความหนาแน่นสูง มีสัดส่วนถึงร้อยละ 39

ระดับ	ความหนาแน่น	ร้อยละ	จังหวัด
สูง	มากกว่า 20	39	กรุงเทพมหานคร นครราชสีมา เชียงใหม่ ชลบุรี สมุทรปราการ ขอนแก่น สุรินทร์
ปานกลาง	10 - 19.99	36	นครสวรรค์ นครศรีธรรมราช เชียงราย ชัยภูมิ เพชรบูรณ์ สระบุรี ภูเก็ตมหาสารคาม สงขลา สุพรรณบุรี นครปฐม
ต่ำ	0 - 9.99	25	ชุมพร หนองคาย นครพนม ตาก ตรังสุโขทัย พัทลุง แพร่ พังงา สระแก้วอุดรดิตถ์ เพชรบุรี ชัยนาท อำนาจเจริญ ยะลา
รวม		100	

หมายเหตุ : ความหนาแน่น หมายถึงความหนาแน่นของจุดจำหน่ายเครื่องดื่มแอลกอฮอล์
(ที่ได้รับใบอนุญาตจำหน่าย) ต่อประชากร 100,000 คน ในปี พ.ศ. 2540 - 2551



ผลการศึกษา

ความหนาแน่นฯ & การดื่มแอลกอฮอล์ Logistic Regression Analysis

AOD & drinking	B	df	Sig.	Exp(B)	95.0% C.I.for	
					EXP(B)	
					Lower	Upper
ความหนาแน่นของจุดจำหน่ายฯ, สูง	0.281	1	0.015	1.32	1.06	1.66
ความหนาแน่นของจุดจำหน่ายฯ, ปานกลาง	-0.154	1	0.016	0.86	0.76	0.97
ความหนาแน่นของจุดจำหน่ายฯ, ต่ำ*		2	0.000			
ระยะเวลาจากที่พักไปจุดจำหน่ายที่ใกล้ที่สุด (นาที)	-0.016	1	0.006	0.98	0.97	1.00
การเดินทางไปจุดจำหน่ายที่ใกล้ที่สุด โดยรถจักรยานยนต์	0.196	1	0.015	1.22	1.04	1.42
การเดินทางไปจุดจำหน่ายที่ใกล้ที่สุด โดยการเดิน	0.152	1	0.047	1.16	1.00	1.35
การเดินทางไปจุดจำหน่ายที่ใกล้ที่สุด โดยวิธีการอื่น ๆ *		2	0.051			

หมายเหตุ: * กลุ่มอ้างอิง

ผลการศึกษา

ความหนาแน่นฯ & การดื่มแอลกอฮอล์ (ต่อ) Logistic Regression Analysis

AOD & drinking	95.0% C.I.for EXP(B)					
	B	df	Sig.	Exp(B)	Lower	Upper
เพศชาย	2.11	1	0.000	8.25	7.44	9.14
20 - 29 ปี	1.576	1	0.000	4.83	3.84	6.08
30 - 39 ปี	1.749	1	0.000	5.75	4.57	7.22
40 - 49 ปี	1.478	1	0.000	4.39	3.50	5.49
50 - 59 ปี	1.167	1	0.000	3.21	2.55	4.04
60 ปีขึ้นไป	0.429	1	0.000	1.54	1.23	1.92
11 - 19 ปี *		5	0.000			
สูงกว่ามัธยมศึกษา	0.43	1	0.016	1.54	1.08	2.18
มัธยมศึกษา	0.644	1	0.000	1.90	1.36	2.66
ประถมศึกษา	0.445	1	0.007	1.56	1.13	2.16
ไม่เคยเรียน *		3	0			
กรุงเทพ	0.473	1	0.001	1.61	1.22	2.11
ภาคกลาง	0.667	1	0.000	1.95	1.64	2.31
ภาคเหนือ	0.936	1	0.000	2.55	2.06	3.16
ภาคตะวันออกเฉียงเหนือ	0.201	1	0.164	1.22	0.92	1.62
ภาคใต้*		4	0			

หมายเหตุ: * กลุ่มอ้างอิง

ผลการศึกษา

ความหนาแน่นฯ & การดื่มแอลกอฮอล์ (ต่อ)

Logistic Regression Analysis

AOD & drinking	B	df	Sig.	Exp(B)	95.0% C.I.for	
					EXP(B)	
					Lower	Upper
มีงานทำ	0.734	1	0.000	2.08	1.77	2.45
รายได้มากที่สุด, รายได้มากกว่า 20,000 บาทต่อเดือน	0.303	1	0.016	1.35	1.06	1.73
รายได้มาก, รายได้ 10,001 - 20,000 บาทต่อเดือน	0.514	1	0.000	1.67	1.37	2.05
รายได้ปานกลาง, รายได้ 5,001 - 10,000 บาทต่อเดือน	0.534	1	0.000	1.71	1.44	2.02
รายได้น้อย, รายได้ 1,444 - 5,000 บาทต่อเดือน	0.646	1	0.000	1.91	1.64	2.22
รายได้น้อยที่สุด, รายได้ 0 - 1,443 บาทต่อเดือน *		4	0.000			
GPP per capita น้อยที่สุด	0.975	1	0.000	2.65	1.73	4.07
GPP per capita น้อย	0.382	1	0.023	1.47	1.05	2.04
GPP per capita ปานกลาง	0.502	1	0.001	1.65	1.23	2.22
GPP per capita มาก	0.366	1	0.015	1.44	1.07	1.94
GPP per capita มากที่สุด		4	0.000			
ค่าคงที่	-5.609	1	0.000	0.00		

หมายเหตุ: * กลุ่มอ้างอิง

ผลการศึกษา

ความหนาแน่นฯ & การดื่มแบบความเสี่ยงสูง Logistic Regression Analysis

AOD & high risk drinking	B	df	Sig.	Exp(B)	95.0% C.I.for EXP(B)	
					Lower	Upper
ความหนาแน่นของจุดจำหน่ายฯ, สูง	-0.11	1	0.615	0.90	0.58	1.38
ความหนาแน่นของจุดจำหน่ายฯ, ปานกลาง	-0.203	1	0.104	0.82	0.64	1.04
ความหนาแน่นของจุดจำหน่ายฯ, ต่ำ*		2	0.268			
ระยะเวลาจากที่พักไปจุดจำหน่ายที่ไกลที่สุด (นาที)	-0.011	1	0.357	0.99	0.97	1.01
การเดินทางไปจุดจำหน่ายที่ไกลที่สุด โดยวิธีการอื่น ๆ *		2	0.679			
การเดินทางไปจุดจำหน่ายที่ไกลที่สุด โดยรถจักรยานยนต์	0.137	1	0.383	1.15	0.84	1.56
การเดินทางไปจุดจำหน่ายที่ไกลที่สุด โดยการเดิน	0.089	1	0.557	1.09	0.81	1.47
เพศชาย	1.969	1	0.000	7.17	5.54	9.27
20 - 29 ปี	2.23	1	0.000	9.30	4.25	20.36
30 - 39 ปี	2.778	1	0.000	16.08	7.41	34.93
40 - 49 ปี	2.653	1	0.000	14.20	6.56	30.75
50 - 59 ปี	2.298	1	0.000	9.96	4.56	21.74
60 ปีขึ้นไป	1.404	1	0.000	4.07	1.85	8.97
รายได้น้อยที่สุด, รายได้ 0 - 1,443 บาทต่อเดือน *		4	0.004			
รายได้มากที่สุด, รายได้มากกว่า 20,000 บาทต่อเดือน	0.847	1	0.001	2.33	1.42	3.83
รายได้มาก, รายได้ 10,001 - 20,000 บาทต่อเดือน	0.761	1	0.001	2.14	1.39	3.30
รายได้ปานกลาง, รายได้ 5,001 - 10,000 บาทต่อเดือน	0.739	1	0.000	2.09	1.42	3.09
รายได้น้อย, รายได้ 1,444 - 5,000 บาทต่อเดือน	0.61	1	0.001	1.84	1.27	2.67
11 - 19 ปี *		5	0.000			
สูงกว่ามัธยมศึกษา	-0.214	1	0.557	0.81	0.40	1.65
มัธยมศึกษา	0.094	1	0.788	1.10	0.56	2.17
ประถมศึกษา	0.007	1	0.983	1.01	0.52	1.96
ไม่เคยเรียน *		3	0.221			
ว่างงาน	0.149	1	0.442	1.16	0.80	1.69
กรุงเทพ	0.889	1	0.001	2.43	1.46	4.06
ภาคกลาง	0.885	1	0.000	2.42	1.72	3.41
ภาคเหนือ	0.846	1	0.000	2.33	1.49	3.65
ภาคตะวันออกเฉียงเหนือ	0.832	1	0.004	2.30	1.31	4.04
ภาคใต้*		4	0.000			
กลุ่มจังหวัดรายได้น้อยที่สุด, รายได้จังหวัดต่อหัว 30,000 - 50,000 บาท	0.24	1	0.566	1.27	0.56	2.88
กลุ่มจังหวัดรายได้น้อย, รายได้จังหวัดต่อหัว 50,001 - 66,000 บาท	0.096	1	0.764	1.10	0.59	2.06
กลุ่มจังหวัดรายได้ปานกลาง, รายได้จังหวัดต่อหัว 66,001 - 90,000 บาท	0.111	1	0.700	1.12	0.64	1.96
กลุ่มจังหวัดรายได้มาก, รายได้จังหวัดต่อหัว 90,001 - 300,000 บาท	0.402	1	0.154	1.50	0.86	2.60
กลุ่มจังหวัดรายได้มากที่สุด, รายได้จังหวัดต่อหัวมากกว่า 300,000 บาท*		4	0.375			
ค่าคงที่	-8.023	1	0.000	0.00		

ความหนาแน่นฯ

ระยะเวลา

วิธีการเดินทาง

ไม่มีนัยสำคัญ

กับการดื่มแบบ

เสี่ยงสูง

ผลการศึกษา

ความหนาแน่นฯ & การดื่มแบบความเสี่ยงสูง Logistic Regression Analysis

ความหนาแน่นฯ
ระยะเวลา
วิธีการเดินทาง
ไม่มีนัยสำคัญ
กับการดื่มแบบความเสี่ยงสูง

AOD & high risk drinking	B	df	Sig.	Exp(B)	95.0% C.I.for	
					EXP(B)	
					Lower	Upper
ความหนาแน่นของจุดจำหน่ายฯ, สูง	-0.11	1	0.615	0.90	0.58	1.38
ความหนาแน่นของจุดจำหน่ายฯ, ปานกลาง	-0.203	1	0.104	0.82	0.64	1.04
ความหนาแน่นของจุดจำหน่ายฯ, ต่ำ*		2	0.268			
ระยะเวลาจากที่พักไปจุดจำหน่ายที่ใกล้ที่สุด (นาที)	-0.011	1	0.357	0.99	0.97	1.01
การเดินทางไปจุดจำหน่ายที่ใกล้ที่สุด โดยวิธีการอื่น ๆ *		2	0.679			
การเดินทางไปจุดจำหน่ายที่ใกล้ที่สุด โดยรถจักรยานยนต์	0.137	1	0.383	1.15	0.84	1.56
การเดินทางไปจุดจำหน่ายที่ใกล้ที่สุด โดยการเดิน	0.089	1	0.557	1.09	0.81	1.47

หมายเหตุ: * กลุ่มอ้างอิง

ผลการศึกษา

การวิเคราะห์สหสัมพันธ์ (พ.ศ. 2540 - 2551)

สหสัมพันธ์		Pearson's Correlation Coefficient
ความหนาแน่นฯ & การบริโภค	ความหนาแน่นฯ & ปริมาณการบริโภค แอลกอฮอล์บริสุทธิ์ต่อหัวประชากร	0.702*
การบริโภค & ผลกระทบ	ปริมาณการบริโภคแอลกอฮอล์บริสุทธิ์ต่อหัว ประชากร & อุบัติเหตุจราจร	0.877**
	ปริมาณการบริโภคแอลกอฮอล์บริสุทธิ์ต่อหัว ประชากร & การตายด้วยโรคตับแข็ง	0.778**
	ปริมาณการบริโภคแอลกอฮอล์บริสุทธิ์ต่อหัว ประชากร & สถิติคดีชีวิต ร่างกายและเพศ	0.794**
ความหนาแน่นฯ & ผลกระทบ	ความหนาแน่นฯ & อุบัติเหตุจราจร	0.667*

Remark :

1) ความหนาแน่นฯ หมายถึงความหนาแน่นของจุดจำหน่ายแอลกอฮอล์ที่ได้รับใบอนุญาตจำหน่ายต่อประชากร 100,000 คน ในปี พ.ศ. 2540 - 2551

2) * พบนัยสำคัญที่ระดับ 95% , ** พบนัยสำคัญที่ระดับ 99%

สรุปผลการศึกษา

- พบความสัมพันธ์ระหว่างความหนาแน่นของจุดจำหน่ายเครื่องดื่มแอลกอฮอล์กับการดื่มของประเทศไทย
 - พื้นที่ที่ความหนาแน่นของจุดจำหน่ายแอลกอฮอล์สูงมีความน่าจะเป็นในการดื่มมากกว่าพื้นที่ที่ความหนาแน่นต่ำ 1.32 เท่า
 - การเดินทางโดยรถจักรยานยนต์ไปจุดจำหน่ายแอลกอฮอล์ที่ใกล้ที่สุดมีความน่าจะเป็นในการดื่มมากกว่าการเดินทางโดยวิธีอื่นๆ 1.22 เท่า
- พบความสัมพันธ์ของการเข้าถึงแอลกอฮอล์เชิงกายภาพกับผลกระทบในระยะยาว ซึ่งอธิบายได้จากสหสัมพันธ์ของความหนาแน่นของจุดจำหน่ายฯ กับอุบัติเหตุจราจร
- พบความสัมพันธ์ระหว่างปริมาณการบริโภคแอลกอฮอล์บริสุทธิ์ต่อหัวประชากรกับอุบัติเหตุจราจร สถิติคดีชีวิต ร่างกายและเพศ และการตายด้วยโรคตับแข็ง

ข้อจำกัด

ส่วนแรก-การศึกษาแบบภาคตัดขวาง

- ไม่ครอบคลุมรายขายที่ไม่มีใบอนุญาตจำหน่ายฯ
- ไม่รู้ว่าร้านที่ซื้อ มีใบอนุญาตฯ หรือไม่
- ไม่ได้วิเคราะห์ผลของร้านแบบซื้อ
- จำนวนประชากรตามทะเบียนราษฎร

ส่วนที่สอง-การวิเคราะห์สหสัมพันธ์

- ข้อมูลปริมาณจำหน่าย ผลิต ในระดับประเทศเป็นข้อมูลรายปี
- ข้อมูลปริมาณนำเข้าเครื่องดื่มแอลกอฮอล์ ไม่ได้แยกประเภท

อภิปรายผลการศึกษา

- คำตอบในภาพรวมของประเทศ
- นำไปสู่ประเด็นอื่น ๆ ที่เกี่ยวข้อง ทิศทางของการหาคำตอบ
 - การศึกษาวิเคราะห์ในระดับภูมิภาค ในเขตเมืองใหญ่
เขตเมือง เขตชนบท
 - การศึกษาที่เกี่ยวข้องกับเยาวชน
 - การศึกษาการเปลี่ยนแปลงของความหนาแน่นของจุดจำหน่ายเครื่องดื่ม
แอลกอฮอล์

ข้อเสนอแนะเชิงนโยบาย

- การควบคุมความหนาแน่นของจุดจำหน่ายเครื่องดื่มแอลกอฮอล์ เป็นเครื่องมือทางนโยบายที่สำคัญในการควบคุมการบริโภคและลดกระทบ
- ในระยะกลางถึงระยะยาว ควรใช้นโยบายในการควบคุมความหนาแน่นของจุดจำหน่ายเครื่องดื่มแอลกอฮอล์ เพื่อจำกัดการเข้าถึงเครื่องดื่มแอลกอฮอล์ทางกายภาพ โดย
 - ควบคุมจำนวน/ความหนาแน่นฯ ในแต่ละจังหวัด เขตการปกครอง หรือพื้นที่เฉพาะ
 - การส่งเสริมให้ชุมชนหรือพื้นที่ที่มีส่วนร่วมในการสนับสนุนหรือคัดค้านการมีจุดจำหน่ายเครื่องดื่มแอลกอฮอล์ในพื้นที่ของตน
 - การขึ้นค่าธรรมเนียมใบอนุญาตจำหน่ายเครื่องดื่มแอลกอฮอล์
 - การเพิ่มกฎเกณฑ์ในการให้ใบอนุญาตจำหน่ายฯ และเข้มงวดต่อกฎเกณฑ์ดังกล่าว

ขอบคุณค่ะ

วีรนุช ว่องวรรณะกุล *

สุรศักดิ์ ไชยสงค์ **

ทักษพล ธรรมรังสี *

* ศูนย์วิจัยปัญหาสุรา สำนักงานพัฒนานโยบายสุขภาพระหว่างประเทศ (IHPP)

** คณะเภสัชศาสตร์ มหาวิทยาลัยมหาสารคาม